



Цифровой видео регистратор

Краткое руководство пользователя

TR-4208

TR-4216

TR-4208R

TR-4216R

Правила безопасности

Важные защитные меры

1. Чтение инструкций

Перед запуском устройства следует прочитать все инструкции по безопасности и эксплуатации.

2. Хранение инструкций

Инструкции по безопасности и эксплуатации следует хранить для будущего использования.

3. Чистка

Перед чисткой оборудования отключите его от питания. Не используйте очистители в виде жидких аэрозолей. Для чистки используйте влажную мягкую ткань.

4. Дополнительные приставки

Не следует использовать дополнительные приставки и/или оборудование без одобрения производителем, так как это может привести к возникновению пожара, поражению электрическим током или другим травмам.

5. Вода и (или) влага

Не эксплуатируйте данное оборудование рядом с водой или в контакте с водой.

6. Вентиляция

Ставьте оборудование только в вертикальном положении. У данного оборудования бекорпусный источник электропитания в режиме переключения (SMPS), который может стать причиной пожара или поражения электрическим током, если что-то застрянет в вентиляционных отверстиях сбоку устройства.

7. Комплектация

Не ставьте устройство на тележку, стойку или стол, если они недостаточно устойчивы. Устройство может упасть и сломаться, а также нанести тяжелое увечье ребенку или взрослому. Стена или полка должны соответствовать инструкциям производителя, а монтаж должен производиться монтажным комплектом, одобренным производителем.



Перемещайте данное оборудование на тележке с осторожностью. Из-за резких остановок, чрезмерных усилий и неровной поверхности оборудование с тележкой могут перевернуться.

8. Источники питания

Данное оборудование следует эксплуатировать только от источника питания, указанного на маркировочной бирке. Если вы не уверены относительно источника питания, обратитесь к дилеру оборудования или в местную электроэнергетическую компанию. Возможно, вы захотите установить UPS (источник бесперебойного питания) для безопасной эксплуатации, чтобы предотвратить повреждение из-за неожиданного прекращения подачи электричества. При возникновении вопросов о UPS свяжитесь со своим дистрибьютором.

9. Электрические кабели

Прежде чем перенести оборудование, оператор или установщик должен отключить питание или телекоммуникационные соединения.

10. Пожар от молнии

Для дополнительной защиты устройства во время грозы, при оставлении устройства без присмотра или его бездействию в течение долгого времени отключите устройство от розетки, отсоедините антенну или кабельную систему. Это позволит избежать повреждения оборудования из-за молнии и скачков напряжения в сети.

11. Перегрузка

Не перегружайте сетевые розетки и удлинители, так как это может привести к пожару или поражению электрическим током.

12. Предметы и жидкости

Никогда не проталкивайте никакие предметы в отверстия данного оборудования, так как они могут коснуться опасных точек напряжения или замкнуть детали накоротко, что приведет к пожару или поражению электрическим током. Избегайте попадания на оборудование жидкостей любого типа.

13. Обслуживание

Не пытайтесь самостоятельно обслуживать данное оборудование. Отнесите устройство на обслуживание квалифицированному специалисту.

14. Обслуживание, связанное с повреждениями

Отключите оборудование от розетки и обратитесь к квалифицированному специалисту при следующих условиях:

- А. Повреждены шнур питания или штепсельная вилка.
- Б. Внутрь оборудования попали жидкость или посторонние предметы.
- В. Оборудование промокло под дождем, или на него попала вода.
- Г. Если оборудование не работает должным образом в соответствии с инструкциями по эксплуатации, для настройки используйте только элементы управления, описанные в инструкциях по эксплуатации. Неправильная регулировка других элементов управления может привести к повреждению оборудования. Для восстановления нормальной работы оборудования часто требуется значительный объем работ квалифицированного специалиста.
- Д. Если уронить оборудование, можно повредить корпус.
- Е. Заметное изменение характеристик оборудования указывает на необходимость его обслуживания.

15. Запасные детали

При необходимости замены деталей убедитесь, что специалист по обслуживанию использует только разрешенные производителем запасные детали, или же детали с характеристиками оригинальных частей. Незапрещенные замены могут вызвать пожар, поражение электрическим током или другие опасные последствия.

16. Проверка безопасности

После завершения любого обслуживания или ремонта данного оборудования, попросите специалиста выполнить проверку безопасности, чтобы убедиться в том, что оборудование находится в надлежащем рабочем состоянии.

17. Установка на месте

Данная установка должна проводиться квалифицированным специалистом и в соответствии со всеми местными нормами и правилами.

18. Правильные батареи

Предупреждение. Если установлен неправильный тип батареи, существует риск взрыва. Используемые батареи должны быть утилизированы в соответствии с инструкциями.

19. Температура

Рекомендуемая максимальная температура окружающей среды (T_{mTa}) для оборудования должна быть указана для того, чтобы покупатель и монтажник могли определить максимальную рабочую температуру окружающей среды для оборудования.

20. Повышенная эксплуатационная температура окружающего воздуха

При установке внутри замкнутой конструкции или в стойке с несколькими модулями рабочая температура окружающего воздуха может быть выше, чем температура в помещении. При установке оборудования необходимо, чтобы его рабочая среда соответствовала максимальной температуре, рекомендуемой производителем.

21. Недостаточный приток воздуха

При установке оборудования в стойку необходимо обеспечить приток воздуха, достаточный для надежного функционирования оборудования.

22. Механическая нагрузка

Оборудование должно быть закреплено на стеллаже таким образом, чтобы не возникло опасных условий при неравномерной механической нагрузке.

23. Перегрузка электрической цепи

Необходимо быть внимательными при подключении оборудования к цепи питания, так как перегрузки цепи могут сказаться на защите от перегрузок и состоянии электропроводки. При решении этой проблемы необходимо должным образом учитывать номинальную мощность оборудования.

24. Надежное заземление

Необходимо обеспечить надежное заземление оборудования, устанавливаемого в стойке. Особое внимание следует уделить линиям электропитания, которые не соединены напрямую с распределительной сетью (например, при использовании удлинителей с несколькими розетками).

ВНИМАНИЕОПАСНОСТЬ ПОРАЖЕНИЯ ЭЛЕКТРИЧЕСКИМ ТОКОМ
НЕ ОТКРЫВАТЬ!**ВНИМАНИЕ:** для снижения опасности поражения электрическим током,
НЕ СНИМАЙТЕ КРЫШКУ (ИЛИ ЗАДНЮЮ ПАНЕЛЬ).ВНУТРИ НЕТ ДЕТАЛЕЙ, КОТОРЫЕ МОЖЕТ ОТРЕМОНТИРОВАТЬ ПОЛЬЗОВАТЕЛЬ.
для проведения технического обслуживания обратитесь к квалифицированному специалисту.

Молния и стрелка внутри равностороннего треугольника предупреждают пользователя об отсутствии изоляции и наличии опасного напряжения, которое может вызвать поражение электрическим током



Восклицательный знак в равностороннем треугольнике предупреждает пользователя о наличии в сопроводительной документации инструкций, который важен для надлежащей эксплуатации и технического обслуживания изделия.

Значок	Публикация	Описание
	МЭК 60417, № 5032	Переменный ток
	МЭК 60417, № 5031	Постоянный ток

Заявление о соответствии требованиям Федеральной комиссии по связи

НАСТОЯЩЕЕ УСТРОЙСТВО ПРОВЕРЕНО И СООТВЕТСТВУЕТ ОГРАНИЧЕНИЯМ для КЛАССА ЦИФРОВЫХ УСТРОЙСТВ СОГЛАСНО ЧАСТИ 15 ПРАВИЛ ФЕДЕРАЛЬНОЙ КОМИССИИ по СВЯЗИ. ЭТИ ОГРАНИЧЕНИЯ ПРЕДУСМОТРЕНЫ для ОПТИМАЛЬНОЙ ЗАЩИТЫ от ВРЕДНОГО ВОЗДЕЙСТВИЯ во ВРЕМЯ ЭКСПЛУАТАЦИИ оборудования в КОММЕРЧЕСКОЙ СРЕДЕ. НАСТОЯЩЕЕ ОБОРУДОВАНИЕ ОБРАЗУЕТ, ИСПОЛЬЗУЕТ и МОЖЕТ ИЗЛУЧАТЬ РАДИОЧАСТОТНУЮ ЭНЕРГИЮ КОТОРАЯ ПРИ УСТАНОВКЕ и ИСПОЛЬЗОВАНИИ ОБОРУДОВАНИЯ НЕ в СООТВЕТСТВИИ с ИНСТРУКЦИЕЙ МОЖЕТ ВЫЗЫВАТЬ РАДИОПОМЕХИ. ЭКСПЛУАТАЦИЯ НАСТОЯЩЕГО ОБОРУДОВАНИЯ в ЖИЛЫХ РАЙОНАХ СКОРЕЕ ВСЕГО ПРИВЕДЕТ к ВРЕДНЫМ ПОМЕХАМ, КОТОРЫЕ ПОЛЬЗОВАТЕЛЯМ ПРИДЕТСЯ УСТРАНЯТЬ ЗА СВОИ СЧЕТ.

ПРЕДУПРЕЖДЕНИЕ: ИЗМЕНЕНИЯ или МОДИФИКАЦИИ, КОТОРЫЕ ПРЯМО НЕ ОДОБРЕНЫ СТОРОНОЙ, ОТВЕТСТВЕННОЙ ЗА СОБЛЮДЕНИЕ СООТВЕТСТВИЙ, МОГУТ СТАТЬ ПРИЧИНОЙ ЛИШЕНИЯ ПОЛЬЗОВАТЕЛЯ ПРАВА ЭКСПЛУАТАЦИЮ ОБОРУДОВАНИЯ. ДАННЫЙ КЛАСС ЦИФРОВОЙ АППАРАТУРЫ СООТВЕТСТВУЕТ ВСЕМ ТРЕБОВАНИЯМ РЕГУЛИРУЮЩИХ ОРГАНОВ КАНАДЫ к ОБОРУДОВАНИЮ — ИСТОЧНИКУ ИНТЕРФЕРЕНЦИИ.

Отходы электрического и электронного оборудования

Правила утилизации данного продукта
(Применимо в Европейском Союзе и других европейских странах с системой раздельного сбора отходов)



Эта маркировка на продукции или инструкции указывает на то, что продукция в конце своего срока эксплуатации не подлежит утилизации вместе с другими хозяйственными отходами. Для предупреждения возможного ущерба для окружающей среды или здоровья человека вследствие неконтролируемой утилизации отходов отделите этот продукт от других типов отходов и утилизируйте его надлежащим образом для рационального повторного использования материальных ресурсов.

Бытовым потребителям следует связаться с розничным торговым представителем, у которого продукт был приобретен, или местным органом власти для получения подробной информации о том, куда и как доставить данный прибор для экологически безопасной переработки.

Корпоративным пользователям следует обратиться к поставщику, чтобы узнать сроки и условия договора купли-продажи. Данное изделие подлежит утилизации отдельно от других промышленных отходов.

Авторские права

© Корпорация IDIS, Ltd, 2017.

Корпорация IDIS, Ltd. сохраняет за собой все права на этот документ.

Частичное или полное использование или копирование этого документа без предварительного получения согласия корпорации IDIS, Ltd. строго запрещено.

Содержимое данного документа может быть изменено без предварительного уведомления по причинам, связанным с расширением функциональных возможностей.

Зарегистрированные товарные знаки

IDIS является зарегистрированным товарным знаком корпорации IDIS, Ltd.

Другие названия компаний и продукции являются зарегистрированными товарными знаками своих владельцев.

Информация в данном руководстве считается точной на дату издания, даже если объяснения некоторых функций могут отсутствовать. Корпорация не несет ответственности за проблемы, возникшие в связи с использованием данной информации. Содержащаяся в данном руководстве информация может быть изменена без предварительного уведомления. Данные изменения могут быть включены в новые редакции данного документа.

В данном устройстве установлено программное обеспечение с открытым исходным кодом. Эти коды доступны для загрузки. Дополнительные сведения см. на компакт-диске с программным обеспечением (OpenSourceGuide\OpenSourceGuide.pdf) или откройте руководство по программному обеспечению с открытым исходным кодом, которое поставляется в комплекте с данным документом.

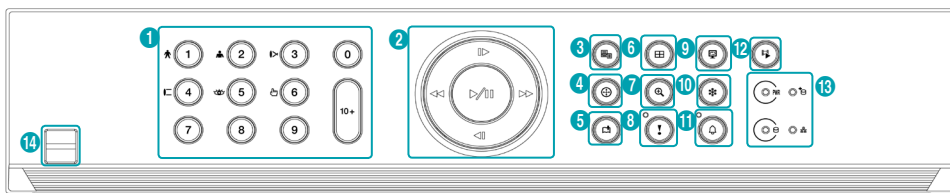
Комплектация

После распаковки продукта проверьте содержимое на наличие всех перечисленных ниже комплектующих.

Позиция		
Цифровой видеорегистратор	Силовой кабель	Краткое руководство пользователя
Компакт-диск с руководством пользователя и программами IDIS	Оптическая мышь с подключением по USB	ИК-пульт дистанционного управления
Кабели SATA2	Набор инструментов для крепления в стойке	Сборочные винты для установки дополнительных жестких дисков

Обзор

Передняя панель

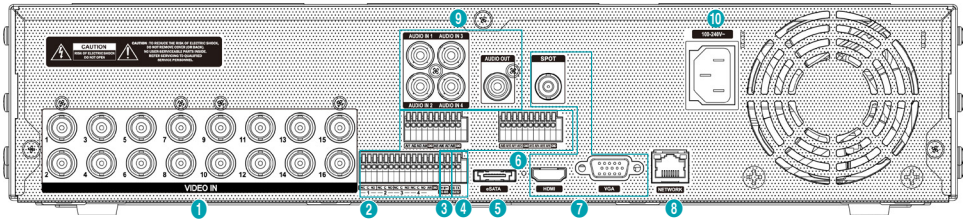


1	Камера , кнопки	2	Кнопки со стрелками и кнопки управления воспроизведением	3	Меню , кнопка	4	PTZ , кнопка
5	Bookmark (Закладка), кнопка	6	Макет , кнопка	7	Масштабирование , кнопка	8	Запись в режиме паники , кнопка
9	Монитор , кнопка	10	Freeze (Стоп-кадр), кнопка	11	Alarm (Сигнализация), кнопка	12	Кнопка режима поиска
13	Светодиодные индикаторы	14	Порты USB				



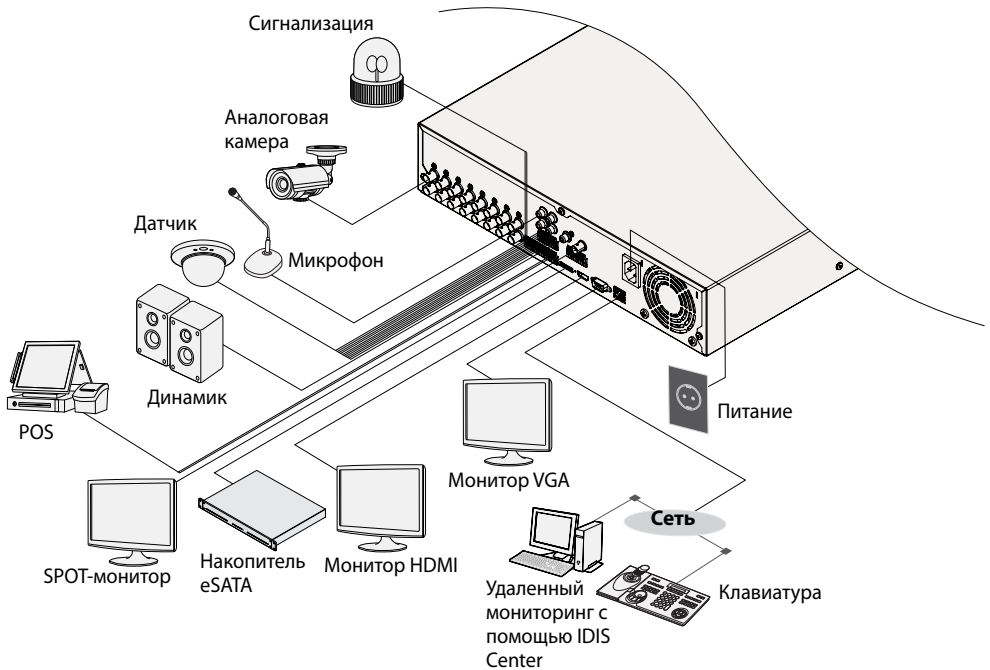
Дополнительные сведения о кнопках передней панели см. в руководстве.

Задняя панель



1	Видео вход	2	Порты для подключения сигнализации	3	Порт RS-485	4	Порт RS-232
5	Порт eSATA	6	Кнопка сброса до заводских настроек	7	Порты выходов SPOT / HDMI / VGA	8	Сетевой порт
9	Аудио вход / выход	10	Разъем питания				

Подключение устройств к задней панели



Пульт дистанционного управления



1	ID (Идентификатор), кнопка	2	SPOT, кнопка
3	ДИСПЛЕЙ (DISPLAY), кнопка	4	ОЧЕРЕДНОСТЬ (SEQUENCE), кнопка
5	Стоп-кадр (FREEZE), кнопка	6	Сигнализация (ALARM), кнопка
7	Камера (CAMERA), кнопки	8	TRIPLEX, кнопка
9	АУДИО (AUDIO), кнопка	10	Закладка (BOOKMARK), кнопка
11	Копия (CLIP COPY), кнопка	12	БЛИЖНИЙ/ДАЛЬНИЙ ФОКУС (FOCUS), кнопка
13	НАСТРОЙКА (SET)/ВИД (VIEW) ПРЕДВАРИТЕЛЬНОЙ УСТАНОВКИ (PRESET), кнопка	14	УВЕЛИЧИТЬ/УМЕНЬШИТЬ, кнопка
15	МЕНЮ (MENU), кнопка	16	PTZ, кнопка
17	Стрелки (ARROW), кнопки	18	Ввод (ENTER), кнопка
19	МАСШТАБИРОВАНИЕ (ZOOM), кнопка	20	РЕЖИМ ПАНИКИ (PANIC), кнопка
21	Календарь (CALENDAR), кнопка		



Дополнительные сведения о кнопках удаленной клавиатуры см. в руководстве.

Начало работы

Вход в систему

Для конфигурации настроек цифрового видеорегистратора и получения доступа к поиску и другим функциям, необходимо войти в систему в качестве авторизованного пользователя.

- Откройте меню "Прямая трансляция" и нажмите кнопку **Настройки** на удаленной клавиатуре или с помощью мыши выберите (Вход).



- Выберите пользователя, введите пароль и нажмите **ОК**.



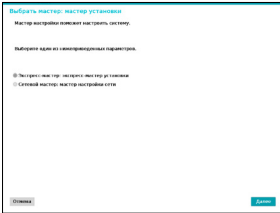
- Если не знаете пароль, нажмите кнопку для получения руководства.
- Для учетной записи администратора нет пароля по умолчанию. Выберите **admin** и нажмите **ОК** без ввода пароля для входа в систему.
- Учетная запись без назначенного пароля представляет угрозу безопасности. Пожалуйста, назначьте пароль, как можно скорее. Пока не будет назначен пароль, отображается предупреждение.
- С помощью мыши нажмите кнопку рядом с полем пароля. В результате открывается виртуальная клавиатура, с помощью которой можно назначить пароль.

- Чтобы выйти из системы, в меню "Прямая трансляция" с помощью мыши нажмите (Выход).

Мастер настройки

- ✓ Чтобы воспользоваться Мастером, перейдите в меню **Система** > **Общие сведения** и выберите **Мастер**.
- Дополнительные сведения о мастере настройки см. в руководстве.

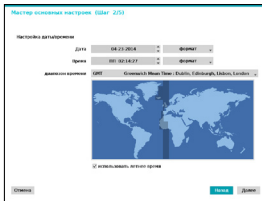
1 Выберите нужную вам опцию мастера настройки и нажмите **Далее**.



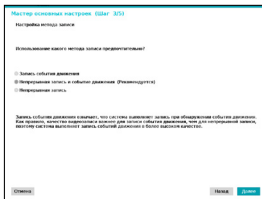
Мастер основных настроек

- **Запуск мастера основных настроек**
- **Настройка даты/времени**

Новые настройки даты и времени применяются только после нажатия кнопки **Далее**.

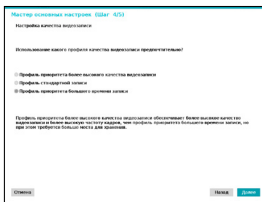


- **Настройка метода записи**



- **Настройка качества видеозаписи**

Чем выше качество записи, тем больше требуется места на диске.

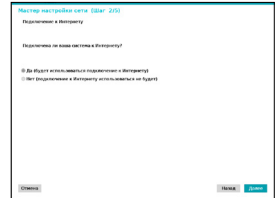


- **Завершение работы с мастером основных настроек**

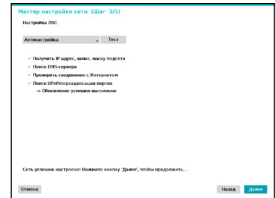
Мастер настройки сети

- ✓ Выйдя из мастера основных настроек, можно нажать **Перейти к настройке сети** и настроить сеть с помощью мастера настройки сети.

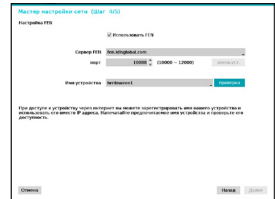
- **Запуск мастера настройки сети**
- **Подключение к Интернету**



- **Настройка LAN**
- Прежде чем перейти к следующему этапу, необходимо пройти данную проверку.



- **Настройка FEN**
- Введите зарегистрированное название DVR на сервере FEN в поле **Имя FEN** и нажмите **Проверка**, чтобы проверить наличие.



- **Завершение работы с мастером настройки сети**

Основная функция

Режим прямой трансляции

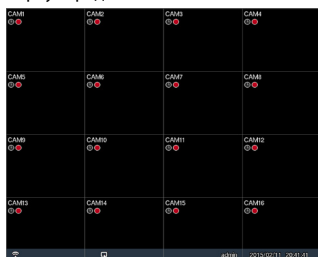
После завершения регистрации камеры система переходит в режим прямой трансляции.

В режиме прямой трансляции нажмите кнопку **Настройки**, чтобы открыть меню "Прямая трансляция" наверху данного экрана. Нажмите **Настройки** еще раз, чтобы скрыть данное меню. Для выбора опций меню воспользуйтесь стрелками на передней панели цифрового видеорегистратора или на пульте дистанционного управления.

Область видеоизображения

Нажимайте левой кнопкой на область видеоизображения для перехода от режим разделенного экрана к режиму единого экрана.

Перетаскивая экраны камер, можно их переупорядочить.





Запись видео

Записывается прямая трансляция видео.

Дополнительные сведения см. в руководстве.

Запись в режиме паники

Выберите в меню **Прямая трансляция** или **Поиск** значок записи в режиме паники  или нажмите на кнопку **Запись в режиме паники** на передней панели или пульте удаленного доступа, чтобы начать записывать в режиме паники на все зарегистрированные камеры. Чтобы остановить запись в режиме паники, еще раз нажмите пиктограмму "Запись в режиме паники"  и кнопку **Запись в режиме паники**. Если настроена опция **Время записи в режиме паники** в меню **Настройка записи > Общие сведения**, то запись в режиме паники автоматически прервется после истечения указанной продолжительности времени.



- Запись в режиме паники осуществляется независимо от расписаний записи, заданных пользователем.
- Качество разрешения при записи в режиме паники из меню **Настройка записи – Общие сведения** относится ко всем видеозаписям в режиме паники.



Запись в режиме паники выполняется в режиме записи **Повтор цикла** и если жесткий диск не заполнен на 100%.

Аудиозапись

Если включена опция аудиозаписи в меню **Настройка записи > Общие сведения**, наряду с видеоизображением камера запишет звук.




При использовании функций аудиозаписи необходимо учитывать требования местного законодательства.

Воспроизведение видеозаписей

Воспроизведение видеозаписей можно запускать с помощью мыши или удаленной клавиатуры.

Воспроизведение всех каналов

- 1 Нажмите кнопку **Меню** в режиме "Прямая трансляция".
- 2 Выберите значок режима поиска  и нажмите на **Все каналы**.
- 3 Запустится выбранный режим поиска.

WebGuard

WebGuard - это программа, которая позволяет просматривать и находить видеоизображения через Интернет с помощью такого веб-браузера, как Internet Explorer.

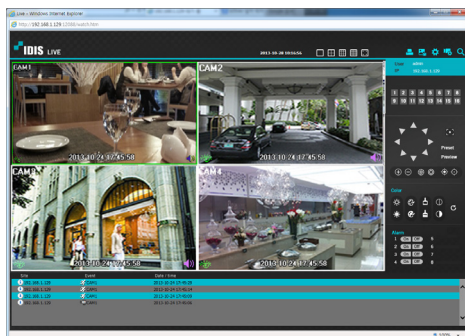
Ниже приводятся системные требования для работы WebGuard:

	Рекомендуемые
ОС	Microsoft® Windows® XP (пакет обновления 3), Microsoft® Windows® Vista (пакет обновления 1), Microsoft® Windows® 7 (Home Premium, Professional, Ultimate) или Microsoft® Windows® 8 (Pro, Enterprise)
ЦП	Intel Pentium IV 2,4 ГГц или более производительный (рекомендуется Core 2 Duo E4600)
ОЗУ	1 Гб или больше
VGA	128 Мб или больше (1280x1024, 24 бит/пиксель или выше)
Internet Explorer	Вер. 7.0 или выше (32-разрядная)

- WebGuard работает только с Microsoft Internet Explorer и НИ с каким другим браузером.
- WebGuard не работает в Microsoft® Windows® 8 metro UI.

Настройка WebGuard

- Запустите Internet Explorer и введите следующие данные в адресную строку.
 - <http://IP Address:Port Number> (IP-адрес системы цифрового видеорегистратора и номер порта WebGuard, сконфигурированный в меню Сеть > Общие сведения (Значение по умолчанию: 12088))
 - Или <http://fen.idisglobal.com/FEN Name> (Имя FEN: название цифрового регистратора, сконфигурированного на сервере FEN).
 - Или <http://web.idisglobal.com> (при входе в систему здесь нужно будет ввести IP-адрес цифрового видеорегистратора или имя FEN, зарегистрированное на сервере FEN) Обратитесь к сетевому администратору, чтобы узнать IP-адрес цифрового видеорегистратора, который вы хотите подключить, и номер порта WebGuard.
- Когда появится окно авторизации WebGuard, выберите **ПОРТ ПРЯМОЙ ТРАНСЛЯЦИИ** или **ПОРТ ВОСПРОИЗВЕДЕНИЯ** в качестве желаемого режима. Введите идентификатор и пароль и нажмите **ВХОД**, чтобы войти, используя выбранный режим. При подключении через <http://web.idisglobal.com> введите IP-адрес цифрового видеорегистратора и поле "Адрес устройства". Выбор варианта "Использовать FEN" в окне авторизации позволяет ввести название DVR, зарегистрированное на сервере FEN вместо его IP-адреса. В разделе "Настройка" будет предложено ввести адрес сервера FEN и номер порта.



Программа IDIS Center

Системные требования

	Рекомендуемые	Минимальные
ОС	Microsoft® Windows® 7 x86 (64-разрядная) (Home Premium, Professional, Ultimate) Microsoft® Windows® 8 (pro, Enterprise)	Microsoft® Windows® XP Home SP3
ЦП	Intel Core™ i5-2550 3,30 ГГц или быстрее	Intel Core™ 2 Duo E7200 2,53 ГГц или быстрее
ОЗУ	2 ГБ или больше	1,5 ГБ или больше
VGA	ATI Radeon™ HD 3650 или NVIDIA GeForce 8400GS или производительнее (1280x1024, 32 бит/пиксель или выше), несколько мониторов	ATI Radeon™ HD 2400 или NVIDIA GeForce FX5500 или производительнее (1024x768, 24 бит/пиксель или выше)
Жесткий диск	6 ГБ доступного места или больше	1 ГБ доступного места или больше
LAN	Gigabit Ethernet или быстрее	Ethernet 10/100 Мбит/с или быстрее



- Программа IDIS Center работает в 32-разрядной ОС.
- В 64-разрядных версиях Microsoft® Windows® Vista или более поздних IDIS Center устанавливается и работает в 32-разрядном режиме совместимости.

Установка

Перед установкой данного программного обеспечения в Windows в меню **Пуск** откройте панель управления, щелкните **Управление питанием** и для параметров **Отключение монитора** и **Отключение дисков** выберите значение **Никогда**.

- 1 Вставьте в дисковод ПК компакт-диск для установки программного обеспечения.
- 2 Перейдите к папке **Setup** на компакт-диске и запустите файл **setup.exe**.



В **Microsoft® Windows® Vista** или более поздней версии может появиться окно **Контроль учетных записей**. Нажмите **Разрешить** и продолжите установку, следуя инструкциям в окне установки.

- 3 При появлении окна установки нажмите кнопку **Далее**.
- 4 Выберите путь установки программы и нажмите кнопку **Далее**.
- 5 При появлении окна подтверждения установки нажмите кнопку **Далее**.



Установка платформы NET Framework и библиотеки времени выполнения Visual C++ выполняется автоматически и может занять несколько минут. Если платформа NET Framework и библиотеки времени выполнения Visual C++ уже установлены в системе, этот этап пропускается автоматически.

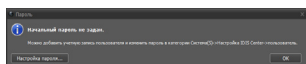
- 6 При появлении окна "Установка завершена" нажмите кнопку **Заккрыть**, чтобы завершить установку.

Запуск программы

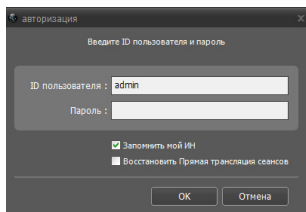
После установки программы IDIS Center на рабочем столе появятся ярлыки **IDIS Center** и **Запуск IDIS Center от имени администратора**. Запустите программу IDIS Center, дважды нажав на ярлык **IDIS Center** или **Запуск IDIS Center от имени администратора**. Если к системе IDIS Center подключена съемная карта памяти eSATA HDD или SD (SDHC), необходимо дважды щелкнуть **Запуск IDIS Center от имени администратора**.

Вход в систему

По умолчанию в этой программе пароль не задан. Учетная запись без назначенного пароля представляет угрозу безопасности. Пожалуйста, назначьте пароль, как можно скорее.



После запуска программы необходимо войти в систему. Введите ID пользователя и пароль.



- **Запомнить мой ID на этом компьютере:** запоминается ID, используемый для входа в систему.
- **Восстановить последние сеансы прямой трансляции:** восстановление предыдущего сеанса прямой трансляции на текущей панели прямой трансляции.

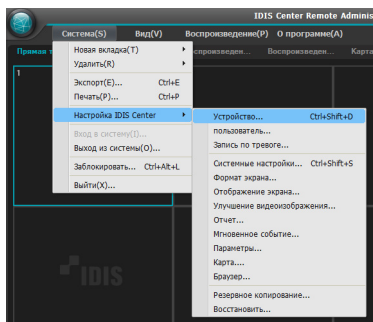


- ID пользователя по умолчанию — "admin" без пароля.
- ID пользователя и пароль можно изменить в меню Пользователь.

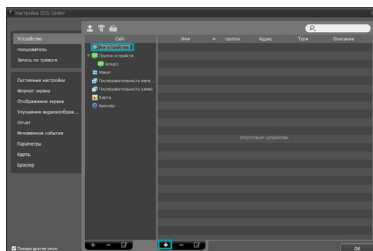
Регистрация устройства

Чтобы использовать функции программы IDIS Center, сначала необходимо зарегистрировать устройство и добавить его в группу устройств.

- 1 Выберите **Системные настройки > Настройка IDIS Center > Устройство** в меню в верхней части экрана.

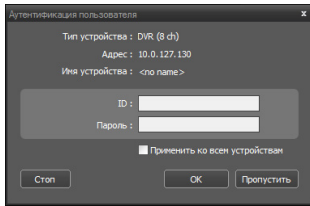


- 2 На панели **Объект** щелкните **Все устройства**, а затем нажмите кнопку **+** внизу панели "Список объектов" справа. На экране откроется окно **Сканирование устройств**.

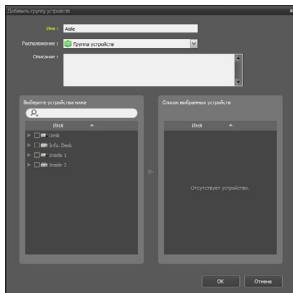


- 3 Выбрав режим сканирования, нажмите кнопку **Начать сканирование**. Результаты сканирования появятся в списке.
- 4 Нажмите кнопку **Добавить устройства** в нижней части окна **Сканирование устройств**.

- 5 При появлении окна аутентификации пользователя введите идентификатор пользователя и пароль, заданные в каждом устройстве, а затем нажмите кнопку ОК, чтобы получить удаленный доступ.



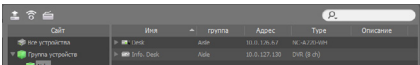
- 6 Нажмите **Группа устройств** на панели **Объекты** и внизу нажмите **+**. Откроется окно **Добавить группу устройств**.



- **Имя:** введите имя для группы устройств.
- **Расположение:** выберите размещение для предметной группы устройств.

Если вы выберете устройство в списке устройств в левой части окна, оно будет добавлено в **Список выбранных устройств** в правой части окна. Нажмите кнопку **ОК**, чтобы зарегистрировать данную группу устройств.

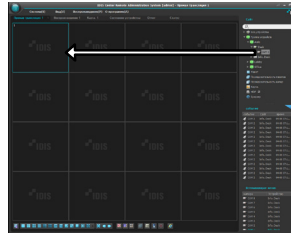
- 7 Убедитесь, что устройство правильно добавлено в группу устройств. Нажмите **Группа устройств** на панели **Объекты** и щелкните рядом с записью **Группа устройств**. Если щелкнуть группу зарегистрированных устройств, справа откроется список устройств, добавленных в выбранную группу устройств.



Чтобы изменить зарегистрированную группу устройств, выберите группу устройств и нажмите внизу панели **Объекты**. Откроется окно **Изменить группу устройств**. В этом окне можно изменить выбранную группу устройств.

Режим прямой трансляции видео

- 1 В списке **Объект** убедитесь, что данное устройство добавлено в группу устройств.
- 2 На вкладках панели выберите вкладку **Прямая трансляция**. В списке **Объект** выберите зону, к которой необходимо подключиться. Затем перетащите выбранный объект на экран "Live" с помощью мыши. На экране появится прямая трансляция видео с выбранного объекта.



Воспроизведение записанного видео

- 1 В списке **Объект** убедитесь, что данное устройство добавлено в группу устройств.
- 2 Откройте вкладку **Воспроизведение**. В списке **Объект** выберите объект, к которому необходимо подключиться. Затем с помощью мыши перетащите выбранный объект на экран воспроизведения. На экране появится записанное видео выбранного объекта.

IDIS Mobile



Приложение работает со значительным объемом передаваемых данных. Рекомендуется использовать подключение по Wi-Fi. Использование технологий мобильной связи (3G, LTE) может привести к чрезмерным затратам на передачу данных.

Устройства Android

- 1 На своем устройстве Android откройте **Play Store**(Google Play).
- 2 В **Play Store** (Google Play) в поле поиска введите **IDIS Mobile**.
- 3 Установите программу IDIS Mobile и откройте ее.
- 4 Если на мобильном устройстве нажать кнопку "Меню", открывается меню запуска.
- 5 Зарегистрируйте устройство, нажав **Добавить удаленный узел** и введя сведения об устройстве (аналоговой камере).

The screenshot shows the 'Add' form in the IDIS Mobile app. It includes fields for 'Description' (with a placeholder 'e.g. My DVR at Home'), 'Remote Site' (with an 'Address' field for 'IP Address or FEN Service Name'), a 'Use FEN' checkbox (which is unchecked), a 'Port' field (with '8016' entered), and 'Accounts' section with 'User ID' and 'Password' fields. At the bottom, there are 'Save' and 'Cancel' buttons.

- **Описание:** введите имя устройство, используемого в приложении IDIS Mobile.
- **Использование FEN:** установка флажка. Снимите этот флажок, если на данном устройстве не включена функция FEN. Если данное устройство использует дополнительный сервер FEN, нажмите **Параметры** в меню запуска и введите информацию о сервере FEN. (Сайт по умолчанию: fen.idisglobal.com, номер порта по умолчанию: 10088). Дополнительную информацию можно получить у администратора сервера FEN.

- **Адрес, Порт мониторинга, Порт поиска, Порт аудио:** введите имя FEN, использованное при регистрации устройства в FEN. Если функция FEN не включена на данном устройстве, снимите флажок **FEN** и введите IP-адрес устройства. В качестве номера порта рекомендуется использовать значение по умолчанию.
- **ID пользователя, пароль:** введите ID пользователя и пароль, используемые для авторизации устройства. (ID пользователя по умолчанию: **admin**, отсутствует значение пароля по умолчанию)

Устройство iOS

- 1 На своем устройстве откройте **App Store**.
- 2 Введите **IDIS Mobile** в поле поиска **App Store**.
- 3 Установите программу **IDIS Mobile** и откройте ее.
- 4 Зарегистрируйте устройство, нажав на кнопку "+" и введя сведения об устройстве (цифровом видеорегистраторе).

The screenshot shows the 'Add Site' form in the IDIS Mobile app on an iOS device. It has sections: 'General' with a 'Name' field; 'Connection Info' with an 'Address' field, a 'FEN' toggle (currently OFF), and a 'Port' field (with '8016' entered); and 'Login Info' with 'User ID' and 'Password' fields. At the top, there are 'Cancel' and 'Save' buttons.

- **Общие сведения:** введите название устройства, использованное в приложении **IDIS Mobile**.
- **Сведения о соединении:** включите функцию **FEN ON** и введите имя FEN, использованное при регистрации устройства в FEN. Если функция FEN не включена на данном устройстве, отключите функцию **FEN** и введите IP-адрес устройства. В качестве номера порта рекомендуется использовать значение по умолчанию.
- **Сведения об авторизации:** введите ID пользователя и пароль, используемые для авторизации устройства. (ID пользователя по умолчанию: **admin**, отсутствует значение пароля по умолчанию).

Технические характеристики

Технические характеристики изделия могут меняться без предварительного уведомления.

Общие сведения	
Габаритные размеры (Ш x В x Д)	430 мм x 88 мм x 413 мм
Вес (основного устройства)	5,9 кг (с 2 жесткими дисками)
Рабочая температура / Рабочая влажность	0°C – 40°C / 0% – 90%
Питание	100-240 В, ≤ 2,0 А, 50/60 Гц
Потребляемая мощность*	76 Вт
Сертификации	FCC, CE, UL, CB, PSE

видео	
Входы видео	8 или 16 композитных видеосигналов Устройство автоматического отключения согласующего резистора 75 Ом при подключении к разъему BNC кабеля
Выходы на монитор	HDMI: 1 HDMI VGA: 1 SPOT: Устройство автоматического отключения согласующего резистора 75 Ом при подключении к разъему BNC кабеля
Разрешение видео	HDMI: 3840x2160, 1920x1000, 1440x900, 1280x1024 VGA: 1920x1080, 1440x900, 1280x1024 Композитный сигнал (SPOT): 704x480 (NTSC), 704x576 (PAL)
Скорость записи (ips=кадров в секунду)	В реальном времени: 480 ips в формате Full HD
Скорость воспроизведения (IPS)	Дуплексная связь: 120 ips в формате Full HD

* Значение определено при наличии четырех жестких дисков на 3 ТБ.

Вход/выход	
Тревожный вход	8 или 16 TTL, NC/NO (программируется), порог 2,4В (NC) или 0,3В (NO), 5В постоянного тока
Тревожный выход	4 релейных выхода, NC/NO (программируемый), 2А при 125В переменного тока, 1А при 30В постоянного тока
Сброс тревожного входа	1 TTL, клеммный блок
Встроенный зуммер	78 дБ при 10 см
Подключение к сети	Ethernet - 10 Мбайт/с / 100 Мбайт/с / 1 Гбайт/с
Аудио вход/ аудио выход	4 линии, RCA / 1 линия, RCA
Титры	Интерфейс POS, интерфейс ATM

Разъем	
Входы видео	8 или 16 композитных видеосигналов Устройство автоматического отключения согласующего резистора 75 Ом при подключении к разъему BNC кабеля
Выходы на монитор	HDMI: 1 HDMI VGA: 1 SPOT: Устройство автоматического отключения согласующего резистора 75 Ом при подключении к разъему BNC кабеля
Аудио вход/ аудио выход	4 разъема RCA / 1 разъем RCA
Сигнализация	Блоки выводов
Порт Ethernet	1 RJ-45
Порт eSATA	eSATA
Последовательный порт RS232	Блоки выводов
Серийный порт RS485	Блоки выводов
Порт пульта дистанционного управления	Пульт дистанционного управления
Порты USB	1 x USB 3.0, 1 x USB 2.0

Место хранения	
Первичное место хранения	Жесткий диск с интерфейсом SATA (до 4-х)
Вторичное место хранения	USB-накопитель на жестком диске или карта флеш-памяти



IDIS Co., Ltd.

Дополнительные сведения см. на веб-
сайте www.idisglobal.ru